

Večer dům osvětlují LED pásy integrované po obvodě přesahující stropní desky. Ještě více tak vyniknou geometrické tvary, velkorysé pásové prosklení a subtilní ocelové zábradlí - typické vnější znaky funkcionalistické architektury

DŮM JAKO BÍLÁ LOĎ

Silueta rodinné vily postavené v blízkosti velké přehrady trochu připomíná parník, který se právě chystá vyplout. Inspirací k návrhu domu byla jak blízká vodní plocha, tak tvorba českých funkcionalistických architektů, kteří s tímto motivem rádi pracovali.

TEXT: JITKA PÁLKOVÁ / FOTO: LUKÁŠ HAUSENBLAS



Pozemek mírně se svažující k vodě se nachází v klidné lokalitě, která sousedí s borovicovým lesem a v bezprostřední blízkosti má (a už napořád bude mít) jen tři sousedy. Nabízí to, co se zdá v blízkosti velkého města nedosažitelné – jak krásný výhled na přehradu, tak naprosté soukromí. Majitelé mají rádi moderní architekturu ve funkcionalistickém duchu a poté, co objevili na internetu jednu z realizací architekta Martina Kareše, rozhodli se na jeho ateliér se svým záměrem obrátit.

Mezi investory byli tak trochu výjimkou, nepřišli totiž s podrobným seznamem požadavků nebo stavebním programem, ale s nadhledem a velkorysým přístupem. „Chtěli jsme moderní komfortní dům, co nejvíce otevřený a co nejméně náročný na údržbu. Řešení jsme nechali na architektech,“

vysvětluje majitelka domu. „Pochopili jsme, že při stavbě domu není reálné splnit do detailů úplně všechny naše představy, rozhodli jsme se pro vzájemný respekt a důvěru k profesionálům, kteří všechno vidí v širších souvislostech.“

Dokonale funkční řešení, čistota geometrických tvarů, výrazné horizontální linie, velkoplošné prosklení a precizní detaily – to je charakteristický rukopis ateliéru Kareš. A přesně v tomto duchu si investoři vysnili svůj nový dům. Architekti dokázali přenést odkaz funkcionalistických tradic do současné éry digitalizace a moderních technologií a vtiskli domu osobitou tvář s ohledem na jeho jedinečné umístění v krajině. Splnili tak přesně to, co od svého domu investoři očekávali. A po dvou letech bydlení jsou majitelé přesvědčeni, že se rozhodli správně.

Siluetu domu se odráží ve fóliovaném bazénu. Je zapuštěn do terasy z travertinových desek pokládaných na terče

SLOVO ARCHITEKTA

„Návrh vily v jedinečné lokalitě byl pro náš atelier výzvou. Snažili jsme se citlivě začlenit funkcionalistickou vilu městského typu do přírody a co neefektivněji využít potenciál daného místa v blízkosti Brněnské přehrady. Těší nás, že výsledná podoba domu udržela svoji architektonickou hodnotu a současně naplnila očekávání investorů z pohledu funkčnosti a maximálního kontaktu s okolní přírodou,“ hodnotí autor projektu Martin Kareš.



Ze společného obývacího prostoru i zvenku od bazénu se otevírá pohled do samostatné kryté letní kuchyně s velkým kruhovým průhledem do lesa. Celá terasa i pozemek tak opticky získávají větší hloubku a kontakt

Dispozice tíhne k vodě

Vizuální kontakt s přehradou a jejím okolím byl pro architektonický návrh základním vodítkem. Aby dům získal nadhled nad sousední stavbou, položenou níže ve svahu, a také odstup od ulice, byla úroveň přízemí zvýšena o přibližně 2 metry nad úroveň ulice. Venkovní schodiště stoupá z předzahrádky k rohové hale, která spojuje dvě části dispozice založené na tvaru L. Celá stavba je podsklepená, v přízemí se rovnoběžně s ulicí nachází pracovna, pokoj pro hosty s šatnou a technické zázemí, zatímco společný obývací prostor s kuchyní, jídelnou a sezením směřuje do klidové zóny v zahradě. Plně prosklená jižní stěna jej propojuje s velkou terasou a bazénem. Horní podlaží je rozděleno na samostatné apartmá dcery a na apartmá rodičů, obě vybavená vlastními šatnami, prostornými koupelnami a terasami.

Všechny obytné místnosti v domě jsou orientovány směrem do zahrady a díky prosklené fasádě s rohovými okny jsou

naplněny sluncem a krásnou přírodní scénérií s vodní plochou a lesy. V představách paní domu je také nové schodiště podél severní fasády a na střeše prosklená nástavba – pracovna s panoramatickým výhledem. „Předností pozemku tak využijeme na maximum a dům získá další přidanou hodnotu. A kapitánský můstek nesmí na žádné lodi chybět.“

Obě křídla domu „ochraňují“ rodinnou oázu – prostor zahrady s rekreačním trávníkem a bazénem. Obývací pokoj doplňuje samostatná krytá terasa s letní kuchyní a posezením, umístěná při hranici lesa. Na přání majitelky domu se v obvodové zdi na západní straně objevil další lodní motiv – velké kruhové okno. „Zahrada tak získala zcela nový rozměr. Kromě pohledu na přehradu se nám otevřel i průhled do lesa, a to jak z terasy, tak i z obývací části domu. Na tzv. kočičím okně se dá navíc i pohodlně posedět a hned se stalo nejoblíbenějším místem naší rodiny i našich návštěv.“

Otevřený i skrytý komfort

Další možnost relaxace se nabízí v suterénu, v domácím wellness se saunou, sprchou a tělocvičnou. Nechybí vintotéka, potřebné zázemí a dvougaráž s přímým vstupem do domu. Pohodlný provoz domácnosti zajišťují nejmodernější technologie pracující skrytě, aby nerušily hlukem, vzhledem nebo nároky na obsluhu. Dům je vybaven podlahovým vytápěním a řízeným větráním s rekuperací

Interiér je jako elegantní dáma oděn do klasické a nadčasové kombinace bílé a černé. Bílá jako symbol čistoty se pojí s geometrickými tvary a hladkými povrchy bez detailů. Design využívá zapuštěné prvky – například pásy LED osvětlení, sokly, větrací mřížky a štěrby, aby byla zachována celistvost a jednoduchost tvarů. Materiály jako leštěný mramor, sklo, hliník, cementové stěrky či MDF desky s vysokým leskem zaručují nejen estetický vzhled, ale také dlouhou životnost a maximálně jednoduchou údržbu. ✘

Díky kombinaci železobetonu a ocelových sloupů bylo možné v přízemí vytvořit 11 metrů dlouhý společný obývací prostor. To je podle architekta Martina Kareše optimální rozměr pro komfortní uspořádání kuchyně, jídelny a sezení. Kromě velikosti tento prostor zaujme impozantním prosklením s 3 metry širokým HS portálem





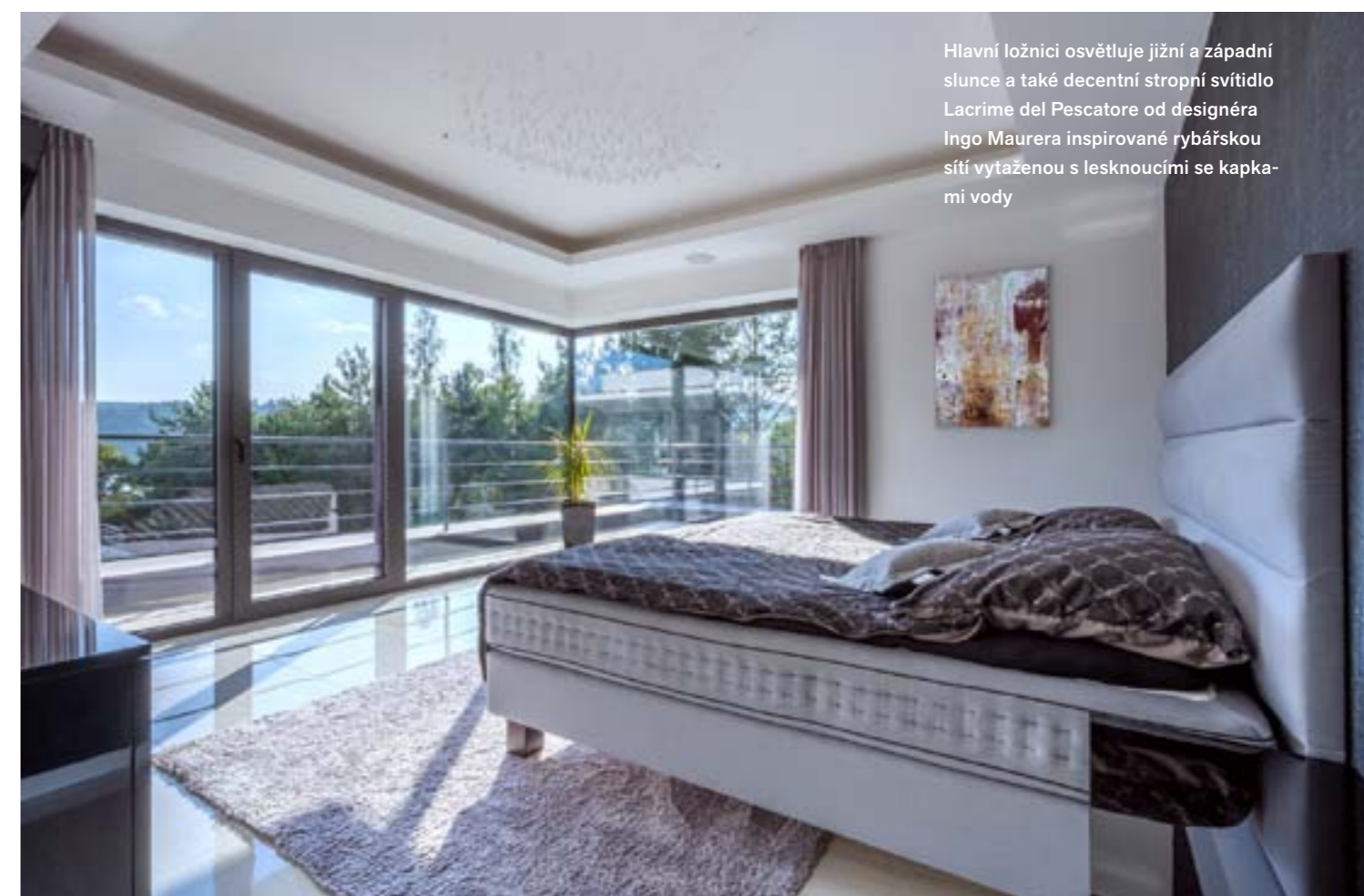
Každá ložnice v horním podlaží má vlastní terasu. Rohové prosklené stěny umožňují panoramatické výhledy na přehradu a okolní lesy



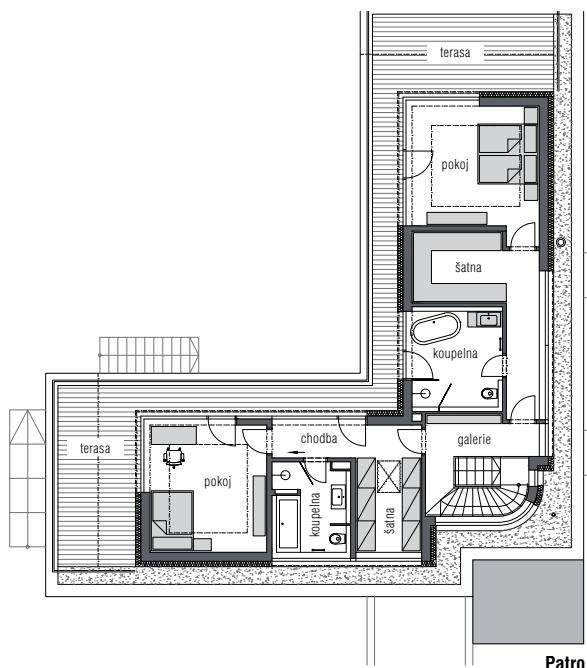
Veškeré vybavení interiéru realizovala na zakázku firma Křivánek podle návrhu ateliéru Kareš Arch. V celém domě je dodržen koncept hladkých ploch a elementárních tvarů v kombinaci odstínů bílé a šedé. Doplnují ji antracitové polyuretanové stěrky s plastickou strukturou, která vytváří zajímavé světelné efekty



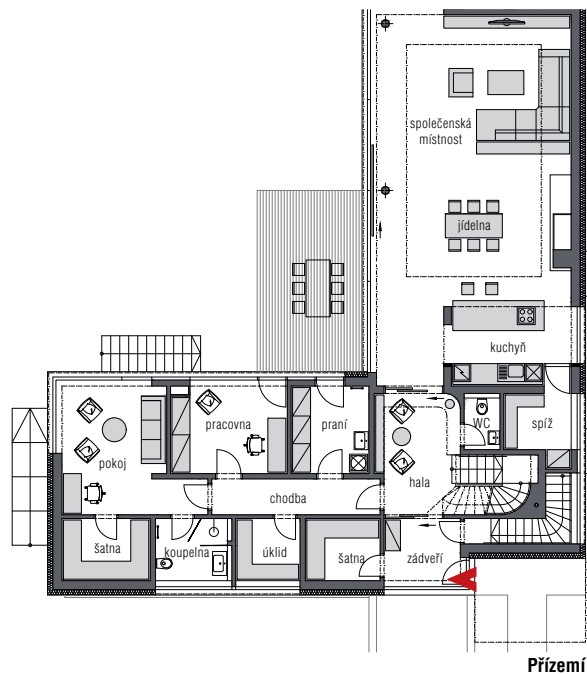
Do koupelny si majitelka domu vybrala obklady a dlažby z bílého mramoru, které byly použity i na většinu podlah v celém domě



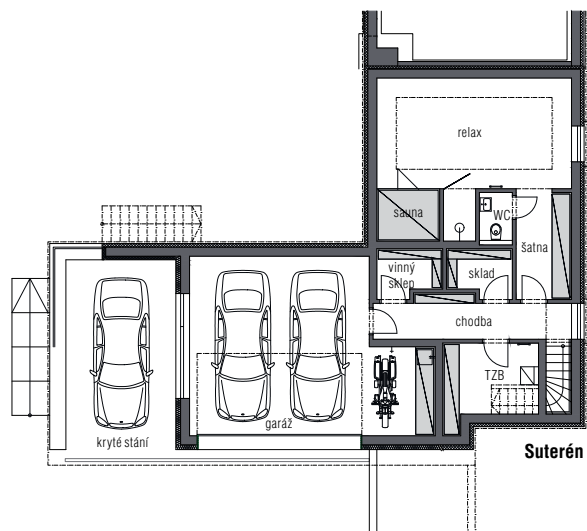
Hlavní ložnici osvětluje jižní a západní slunce a také decentní stropní svítidlo Lacrime del Pescatore od designéra Ingo Maurera inspirované rybářskou sítí vytaženou s lesknoucími se kapkami vody



Patro



Přízemí



Suterén

TECHNICKÉ ÚDAJE

Zastavěná plocha: 200 m²

Užitná plocha: 350 m²

Konstrukce: železobetonové základové pasy a podkladní bet. deska, zdicí systém Poro-therm, stropy a schodiště monolitické železobetonové, sádkokartonové podhledy, vnější kontaktní zateplení z minerální vaty, terasa – travertinová dlažba na terče, bazén – železobetonová vana s fólií

Výplně otvorů: okna a posuvné prosklené plochy hliníkové s izolačními trojskly a HS portály (Schüco), pevné bezrámové zasklení, předokenní žaluzie na el. pohon, vnitřní dveře dřevěné bezfalcové a skleněné z kaleného skla (obojí atypická výroba na zakázku)

Technologie: plynový kotel v kombinaci se vzduchovým tepelným čerpadlem, toplovodní podlahové vytápění, řízené větrání s rekuperací, klimatizace, inteligentní elektroinstalace Loxone

Dodavatel stavby: ORAK stavební společnost

Dodavatel interiéru: KŘIVÁNEK nábytek a MyLight osvětlení

AUTOR

Ing. arch. Martin Kareš, MBA, PhD. (1977),

Absolvent Fakulty architektury VUT v Brně, dříve člen ateliéru Prof. arch. Ivana Rullera, legendy brněnského funkcionalismu. V r. 2003 založil spolu s architektem Robertem Raisem vlastní architektonický ateliér Europrojekta, který se zabývá výhradně projekcí rodinných domů, zejména technologicky nadstandardních vil. Do dnešní doby ateliér realizoval více než stovku projektů a získal řadu cenění (cena Státního fondu rozvoje bydlení, cena Fasáda roku, Cena Dům Roku 2016/ 2017/ 2018 v kategorii Individuální domy, Cena v soutěži stavba roku Zlínského kraje a Jihomoravského kraje a mnohé další). Od poloviny r. 2021 je Martin Kareš majitelem a pokračovatelem ateliéru. Věnuje se také vědecké, akademické činnosti.



K polovině roku 2021 ateliér Europrojekta nese spoluautorství na projektech společně dvojice architektů Ing. arch. Robert Raise, Ph.D., MBA a Ing. arch. Martina Kareše Ph.D. MBA. Dnes ateliér mění název na Atelier Kareš a přechází kompletně pod vedení pana Ing. arch. Martina Kareše Ph.D. MBA.

www.europrojekta.cz, atelier@karesarch.cz

Poloha ve svahu umožnila vjíždět do garáže a krytého parkovacího stání přímo z ulice. Kolemjdoucím zůstává přítomnost komfortního bydlení s velkým prosklením a terasou prakticky utajena

